

since
1976

Model:

EFP4550E25
EFP4550M25

ELECTRIC HEATER WITH FAN

ivigo®
ivigo.com

Manual

Digital



ivigo®

USER MANUAL



ENVIRONMENTAL POLICY

We hereby commit that we are going to:

- Meet the requirements of current legislations,
- Provide continual improvement in environmental performance,
- Reduce the amount of wastes at their source, promote the reuse and recycling thereof whenever possible, dispose unused wastes through the most appropriate methods,
- Ensure efficient use of energy, raw materials and natural sources,
- Direct our suppliers, contractors and subcontractors to improve their environmental performance,
- Provide staff, their families and society with environmental awareness trainings

Produced in accordance with,
TS EN 60335-1:2012/AC:2014,
TS EN 60335-2-30:2009/AC:2014 standards.



Our Esteemed Customer,

Please comply with the following instructions in order to receive product services completely:

1. Have the certificate of warranty stamped by the seller while purchasing the product.
2. If the product is acquired through promotion, have the certificate of warranty stamped by our nearest authorized seller.
3. We would kindly request from your esteemed side to read attentively all the instructions in this manual completely before using this unit and keep it as a reference source in order to use this product, in the most efficient way, which is produced in our modern facilities in accordance with social quality principles.
4. Please call customer services for your service requests with regard to your product.
5. If the unit does not operate in first start or is out of order please ask for help from Distributor's Consumer Advisory hotline.
6. The product has a service life of 10 years when used according to specifications.



SAFETY INSTRUCTIONS

- When the Digital Electric Fan Heater is switched on for the first time, the fan will blow cold air for approximately 15 sec. This is to prevent the possible dust on the resistor from burning. The resistor will start working after 15 sec. and the device will blow hot air.
- The fan operates as long as the device continues heating. The device does not operate without the fan function.
- The power plug of the Digital Electric Fan Heater is a special cable with a heat sensor. It senses if there is any heating in the socket and switches off the device. In such case, the temperature of the socket must cool down before the device can operate again. Unplug the device and allow the plug to cool down, if necessary, use a different outlet. (Our patent for 2013/12486 plug with heat sensor is in the process of formal inspection by the Turkish Patent Institution.)
- Switching the unit off by disconnecting the power or directly turning the power switch to the "0" position while the unit is operational may damage the product. Be careful not to switch it off in such a manner. The unit should be unplugged or the power switch should be turned off after the unit is turned off using the on/off switch on the control panel or the remote control.
- The air intake vents on the back and the air outlet vents on the front panel should never be covered.
- Electric heater with fan has been adjusted for 220-240 V. Therefore use the heater only with the Alternative Voltage (AC) and sufficient current rated power outlets.
- Use your electric heater with grounded plug socket. Our company will not be deemed responsible for the damages caused due to use without the application of grounding.
- Always operate heater in an upright position. Before operating read montage instructions carefully.



-
- Always check heater for black-glass models after you've opened the packaging. Call the Distributor's Consumer Advisory Hotline in case a breakdown or damage. Never mount or use your heater. Please refer to the dealer with warranty card and bill.
 - If you use wheel set, heater should be positioned on a flat surface.
 - Unplug of your electric heater from the mains socket while not in use for long periods and before cleaning.
 - Do not place the cord in traffic areas otherwise it may be tripped over.
 - Protect your electric heater against impacts and crushes during carriage, assembly and use.
 - Do not use your electric heater for any other purpose than its intended use for. Do not place cloth thereon.
 - Do not operate in areas where gasoline, paint or other flammable liquids are used or stored.
 - Your heater may give off an odor during the initial start-up. To prevent this, it is enough to perform the initial start-up in an open environment or to ventilate the room well.
 - Do not immerse in liquid or allow liquid into the interior of the appliance, as this could create an electric shock hazard.
 - Protect the heating cable of your electric heater against potential tension possibilities. Do not unplug by pulling on cord.
 - Do not operate appliance with wet hands always ensure that hands are dry before operating any switch on the product or touching the plug.
 - This appliance is not intended for use by persons (including children) with reduced physical, sensory or mental capabilities, or lack of experience and knowledge, unless they have been given supervision or instruction concerning use of the appliance by a person

responsible for their safety.

- Consider current ratings of used elements for mains connection such as extension cables, timers or programmers.
- Do not insert or allow foreign objects or metal parts to enter any grill opening, as this may cause an electric shock or fire damage to the appliance.
- Do not position the appliances close to curtains or other combustible materials. Keep combustible materials at least 1.0 m away from the heater.
- Appliance is for indoor use only, do not use outdoors or on wet surfaces.
- Do not install the heater directly below a socket.
- Do not place the cord under carpets or rugs.
- To prevent overload and blown fuses, do not plug other appliance in the same power outlet.(receptacle)
- This appliance heats up when in use. To avoid burns, do not let bare skin touch hot surface. Always switch off and let cool down before moving.
- Using the device follow the rules of fire safety, which are stipulated by current legislation.
- Do not use the heater in reach of a shower, bath or a swimming pool.
- It is recommended that you do not use your heater in smoky and dusty areas.
- The air grids on the bottom/back of the Electric Fan Heater and the air vents on the front panel should be cleaned with a vacuum cleaner regularly (twice a year).
- Do not restrict airflow to the inlet or outlet grills by surround your electric heater with walls, curtains etc. Keep at least 0.5 m away from the heater.
- Call the nearest authorized dealer in case of a breakdown or when you have to change the network cable of your electric heater. Do not operate your heater.

TABLE OF CONTENTS



1. GENERAL OVERVIEW AND TECHNICAL FEATURES	8
---	----------



2. INSTALLATION INSTRUCTIONS	12
-------------------------------------	-----------



3. OPERATING INSTRUCTIONS	15
----------------------------------	-----------



4. CLEANUP and MAINTENANCE	18
-----------------------------------	-----------



5. TRANSPORTATION INFO	18
-------------------------------	-----------



6. PRACTICAL AND USEFUL INFORMATIONS	18
---	-----------



7. GUARANTEE CONDITION	19
-------------------------------	-----------

Ivigo has adopted producing healthy, comfortable, durable and energy-efficient heating systems as a principle and has always become a pioneer company in this field. Research and development activities for heating systems in order to meet all types of requirements increasingly continue in our factory.



1. GENERAL OVERVIEW AND TECHNICAL FEATURES

Manual Electric Heater With Fan

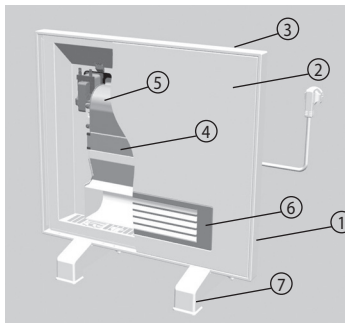


Figure 1. Manual Electric Heater With Fan

Body and metal covers on the Vigo Electric Fan Panels are manufactured from cold rolled sheet material. The resistor with mica insulated wires inside the device is located right in front of the fan. The cold air entering through the vents on the back of the device is sent through the heated wires of the resistor by the fan and exits as warm air through the hot air vents on

the front panel. This air circulation provides heating through natural heat convection.

Digital display brightness decreases automatically at night. Your appliance provides many advantages due to heating in a very short time, taking small space and lightness thereof.

The used dye does not contain any chemical materials that are harmful to human health.

1. Body
2. Front Panel
3. Turn Switch
4. Resistance
5. Fan
6. Hot Air Outlet Vents
7. Fixed Stand

EFP MANUAL SAFETY SYSTEMS

1. Tip Over Safety Switch
2. Automatic Resetting Thermostat on the Resistor
3. Resettable ceramic safety thermostat / extension

Electric Heater With Fan Model Selection

Model	Recommended Heater Power (watt)	Room Area (m2)
EFP 4550 M25	2500	15 - 30

The heat requirement depends on factors such as the exterior temperature, room heat isolation, door open/close cycles. The values stated on the above table are for average conditions with an outside temperature of 8-10 degrees therefore when calculating the heater power these factors should be taken into consideration.

TECHNICAL SPECIFICATIONS

Manual Electric Heater With Fan	
Type	EFP4550M25
Height mm	450
Length mm	500
Depth mm	98
Weight kg	7
Electrical Power W	2300-2700
Voltage V	220-240
Current A	10.9
Frequency Hz	50-60
Electronic Room Temperature Control	-
Energy Saving Module	-
On / Off Switch	-
Cord Length m	2
Protection Type	I
Thermostat Against Excessive Heat	Disponible
Mechanical Thermostat Control	Disponible
Energy Consumption Display	-
Room Temperature Display	-
Fan	Disponible
Sound Level dB	max.50
Color Choices	White (B)



Circuit Diagram for Manual Electric Heater With Fan

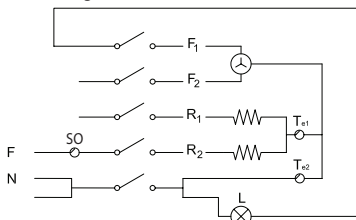


Figure 2. Electrical Circuit Diagram for Manual Fan Heater

F: Phase
 N: Neutr
 Te1: Security Thermostat
 Te2: Security Thermostat
 SO: Rollover Protection Switch
 R1: Resistans First Setting
 R2: Resistans Second Setting
 F1: Fan First Setting
 F2: Fan Second Setting
 L: Signal Lamp

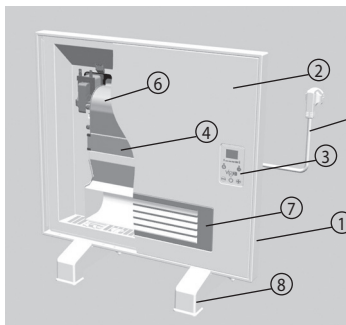


Figure 3. Electric Heater With Fan

Body and metal covers on the Ivigo Electric Fan Panels are manufactured from cold rolled sheet material. The resistor with mica insulated wires inside the device is located right in front of the fan. The cold air entering through the vents on the back of the device is sent through the heated wires of the resistor by the fan and exits as warm air through the hot air vents on the front panel. This air circulation provides heating through natural heat convection.

Digital Electric Heater With Fan

Digital display brightness decreases automatically at night. Your appliance provides many advantages due to heating in a very short time, taking small space and lightness thereof.

The used dye does not contain any chemical materials that are harmful to human health.

1. Body
2. Front Panel
3. Control Panel
4. Resistance
5. Plug with Heat Sensor*
6. Fan
7. Hot Air Outlet Vents
8. Fixed Stand

*The Electric Fan Heater's plug cable is a special cable with a heat sensor and it senses when the socket is warm and cuts the power.

EFP SAFETY SYSTEMS

1. Plug with Heat Sensor
2. Tip Over Safety Switch
3. Manually Resettable Safety Thermostat
4. Automatic Resetting Thermostat on the Resistor
5. Resistor Intake Temperature Sensor
6. Resistor Outlet Temperature Sensor

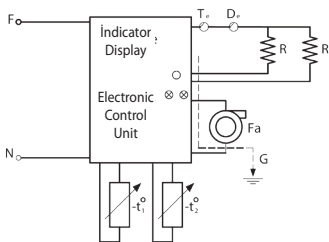
Electric Heater With Fan Model Selection

Model	Recommended Heater Power (watt)	Room Area (m2)
EFP 4550 E25	2500	15 - 30

Outdoor temperature is 8-10 degrees. The heat requirement depends on factors such as the exterior temperature, room heat isolation, door open / close cycles. The values stated on the above table are for average conditions therefore when calculating the heater power these factors should be taken into consideration.

TECHNICAL SPECIFICATIONS

Digital Electric Heater With Fan	
Type	EFP4550E25
Height mm	450
Length mm	500
Depth mm	98
Weight kg	7.8
Electrical Power W	2300-2700
Voltage V	220-240
Current A	10.9
Frequency Hz	50-60
Electronic Room Temperature Control	Disponible
Energy Saving Module (Programmable)	Disponible
On / Off Switch	Disponible
Cord Length m	2
Protection Type	I
Thermostat Against Excessive Heat	Disponible
Mechanical Thermostat Control	-
Energy Consumption Display	Disponible
Room Temperature Display	Disponible
Fan	Disponible
Sound Level dB	max.50
Color Choices	White (B)
Remote Control (Standard)	Disponible



F: Phase

N: Notr

Te: Security Thermostat

SO: Rollover Protection Switch

R: Resistans

G: Ground

$-t_1^o$: NTC (Ambient Temperature Sensor)

$-t_2^o$: NTC (Plug Temperature Sensor)

Fa: Fan

Figure 4. Electrical Circuit Diagram for Fan Heater with Electronic Control Unit



2. INSTALLATION INSTRUCTIONS

Wall Mounting

1. Open the packing box and take out the heater with its protective nylon cover. Tear the protective nylon cover outside the box without giving any harm to the appliance and take out the hangers attached on the unit by pulling the springs thereon.

2. Correct space has to be measured in order that the connection cord can easily be connected to the electric socket. After determining the place the holes for montage must be drilled according to the method shown in Figure 7. To fix this appliance you can use the wall mounting bracket. (Figure 5) Mounting bracket can be used as a template for positioning and drilling points. You can place the bracket on the wall and measure the space between the floor and the lower part of the bracket as min 100 mm or max. 200 mm. Mark the screw-holes through the holes with an appropriate pen. You have to be careful to ensure the safety zones are kept free in order that the appliance can work efficiently. (Figure 6.)

3. After marking the points, the holes will be drilled by a $\varnothing 9$ mm drill and the plastic dowels that are in the montage items are driven to these holes.

4. Wall mounting brackets supplied with the unit has to be fixed securely to the wall.

Note: By adding the requested height difference to these measures the height can be arranged as demanded.

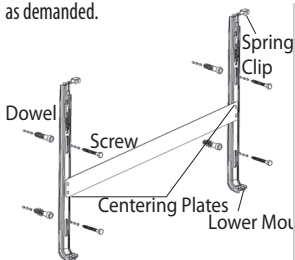


Figure 5. Wall mounting bracket

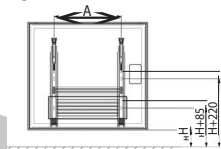


Figure 6. Centering holes

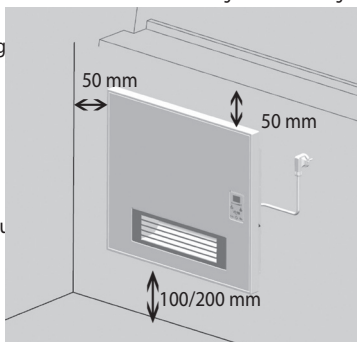


Figure 7. Minimum safety zones required for the efficiency of the appliance

Model	A	H
EFP4550	280 mm (28 cm)	min 100 max 200 mm (10/20 cm)

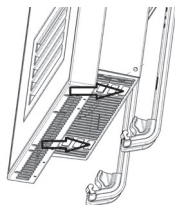


Figure 8. Placing the heater to the lower part of the wall mounting brackets

5. Back side of the Electric Heater with arrow sign will be placed to the plastic part of the wall mounting brackets as shown in the figure 6. (↓)

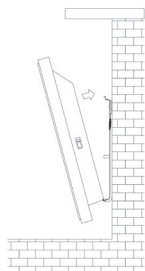


Figure 9. Attaching upper hook of the wall mounting brackets to the heater

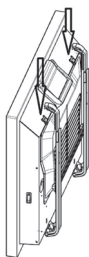


Figure 10. Back view of fastening the upper

6. The spring section on the wall mounting brackets will be pulled and put through the holes on the upper part of the heater in order to fix the unit.

Note: For any reason if you want to uninstall your heater, you should pull the upper hooks and bend to front.



Figure 11. Dimensions of the heater after assembly



Use Of Heater With Legs

- Open the package, take out the heater with its protective nylon and remove the nylon cover. Plastic legs are in the package.
- If you want to use electric panel converters with legs, turn the heater upside down and insert the tab on the plastic leg to the slot (1) under the heater and fix the leg by turning it in the direction of the arrow (2) as shown in Figure A.
- Plastic legs will be fixed under the heater (5) by using a screwdriver with the included screws and washers.
- Turn the heater back to original position and make it ready for use. (6)
- Can be used for both digital and manual models.

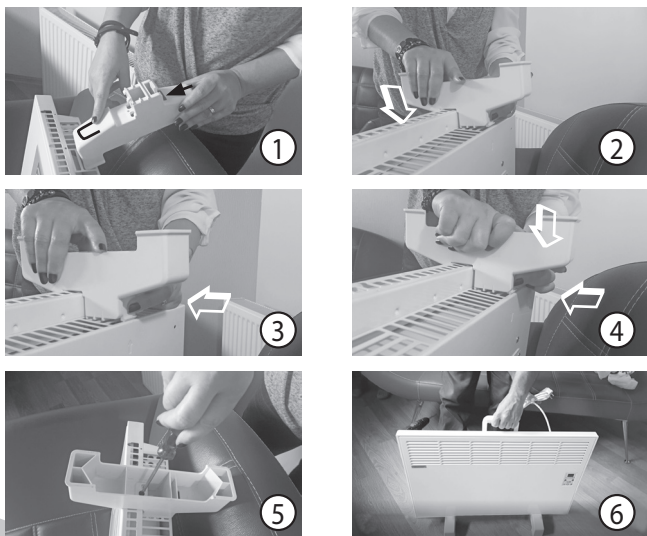
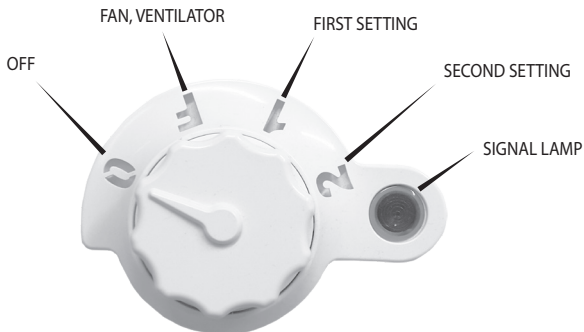


Figure A



3. OPERATING INSTRUCTIONS

Manual Electric Heater With Fan



Şekil 12. Thermostat and Adjustment Switch

Switching on the Unit

When you bring the turn switch on the Control Panel from position "0" to "F", the fan will start to operate and the signal lamp will light up. In the "F" position, the fan is on but the resistor is not, so this can be used for circulating the air in the environment without heating it.

Increasing and Decreasing Temperature

If you bring the device to position "1" using the turn switch, the heater will operate at half power. The heater will operate at full power when you bring it to position "2". In the positions "F", "1" and "2", the signal lamp will be on to indicate that the device is operating.

Switching off the Device

When you bring the turn switch on the Control Panel to position "0", the fan, resistor and signal lamp will go off.



Digital Electric Heater With Fan

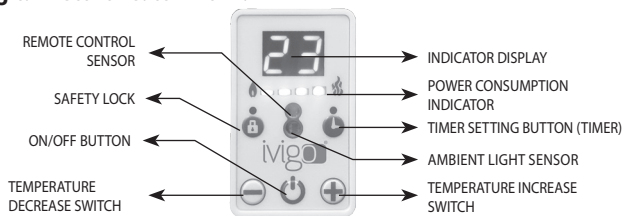


Figure 13. Electronic Control Unit

Switching on the Unit

Put the plug in a grounded socket to operate your appliance. Bring the power switch (Figure I.) ON position (You will see the button on "I" position). Push the On/Off (⏻) button of your appliance for a short while. The unit will turn on. You will see the room temperature on the Indicator Display when the appliance turns on.

NOTE: You can watch the product use video in our web address at www.ivigo.com or type "Vigo/Ivigo Heater Video" on the internet research pages.

Increasing or reducing the temperature

You can adjust the temperature with the temperature increasing or reducing pushbuttons on the right and left sides of the On/Off button. If you want to increase or reduce the temperature push the relevant button (for increasing (+) button and for decreasing (-) button) until the required temperature is provided. Since the new adjusted temperature will be provided within a specific period of time, actual room temperature will be displayed until the requested temperature is provided. The unit will increase or decrease the power thereof until the adjusted temperature is provided. (See Power Consumption Indicator).

Programming the Timer / Turn on timer

Turn on timer covers a period of forty-eight (48) hours. The indicator display 23 will be set to zero if the program memory is set for more than forty-eight (48) hours. E.g. you are leaving your house and want the appliance to operate before you come home. In this case the plug must be placed in the socket and the power switch (See Figure I.) has to be on and the on/off button should be off. You have to push the timer setting button (⌚) to without pushing the On/Off button (⏻). You have to keep the button pushed until the hour requested for the commencement of the operation of the appliance appears on the screen. When the setting is completed a warning light will appear on the indicator display and will shine until the appliance starts to operate. The unit will run automatically on the set time automatically and will start heating. If you want to reset the timer you have to push the button (⏻) to on position and then off again.



Turn off timer

Turn off timer is a function for turning off the appliance automatically when the appliance is working. Turn off timer of the unit is maximum 8 hours. You have to push the timer setting button (🕒) until the hour requested to stop the operation of the appliance appears on the screen. When the setting is completed a warning light will appear on the indicator display and will shine until the appliance starts to operate. This light will be on until the appliance is off and the appliance will close automatically on the set time (hour) seen on the indicator display. If you want to reset the timer you have to push the button (🔌) to off position and then on again.

Safety lock

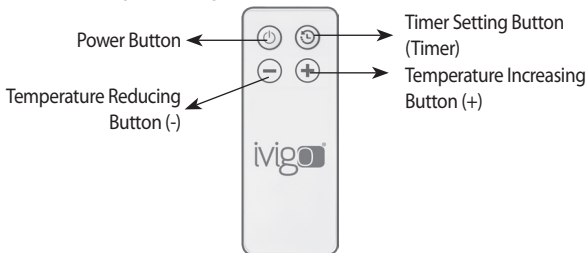
If you keep pressing the turn on safety button (🔒) for a short period (about 2-3 seconds) while your device is operating, the word "LO" -short for LOCK- appears on the screen. Buttons on the control panel will not work if pushed after you make this setting. In order to re-operate the control panel buttons, you again have to press the turn on safety button (🔒) for a short period (about 2-3 seconds) and the word "UL" -short for UNLOCK- will appear on the screen. After appearance of this word the buttons will be ready for general use.

Turning off the Appliance

If you push the On/off button 3-4 seconds appliance will turn off. Besides you can turn off your appliance by pushing to power switch.

Note: The timer will keep the turn on timer or turn off timer program in its memory during a power failure and when power is restored it will run the program and keep working in normal conditions. If you want to reset the timer you have to turn off the power switch of the appliance.

Remote Control (Standard)





4. CLEANUP and MAINTENANCE

IVIGO Heaters have been produced to provide service for many years without a periodic maintenance. Do not ever use solvents, scratching liquids or powder detergents for cleaning. Clean with a soft and moist cloth. If notice a malfunction at your appliance consult to Distributor's Consumer Advisory Hotline.

Note: Always unplug of your electric panel convactor heater from the mains socket before cleaning.



5. TRANSPORTATION INFO

1. The appliance has to be protected against impacts and collisions.
2. Store the appliance in a moisture-free place. Piling should be performed in upright position and should not exceed 4 pieces on top of each other.
3. You have to act in accordance with the warnings printed on the packages while carrying
4. If you do not have the original package, measures should be taken to prevent impact to the outer surfaces of the heater.



6. PRACTICAL AND USEFUL INFORMATIONS

1. The world Health Organization recommends the following minimum indoor temperatures. A minimum of 18°C or a minimum of 20°C for more vulnerable groups like children, the elderly and people who are ill, a minimum of 16°C in your bedroom overnight.
2. Leave open space around the heater in order to obtain more efficient operation.
3. If nobody will be home more than 4 hours the temperature must be lowered.



7. GUARANTEE CONDITION

1. The Guarantee Period commences upon the delivery of the unit and is 2 years.
2. The unit is completely within the guarantee coverage of our Company including all the parts thereof.

3. Breakdowns due to use other than the ways specified in use manual of the unit is out of guarantee coverage.

This guarantee given by MASTAŞ MAKİNA KALIP SANAYİ VE TİCARET A.Ş. does not cover breakdowns other than the normal use of the product and the following cases are also out of guarantee:

1. Alterations and distortions on the Registry Tag and Guarantee Certificate.
2. Damages and breakdowns due to use for any other purpose than its intended use indicated in the User Manuel of the product.
3. Damages and breakdowns due to maintenance and repair made by unauthorized persons.
4. Damages and breakdowns due to factors occurring following the delivery of the product such as transportation, loading, unloading, storage, external physical (impact, collision, scratches) or chemical reasons.
5. Damages and breakdowns due to voltage increases or decreases, deficient or illegal electrical installations or use in different voltages other than the ones written on the label of the appliance.
6. Damages and breakdowns due to fire and stroke of lightening.

The seller, dealer or the agency from where the appliance is purchased is responsible for stamping the certificate of warranty and issuing it to the customer. The Guarantee is valid only for the time stated on the back side of this certificate and the breakdowns of the product. The Guarantee certificate will be null and invalid in case of any alterations thereon and if the original serial number on the product is removed or altered.

THINGS TO DO BEFORE CALLING THE DEALER:

1. Please first check if the appliance is plugged into the power outlet.
2. Please check if the cord is broken or damaged while not plugged into the power outlet.
3. Please check if there is power in the outlet by another equipment.
4. Please check if the power switch is on or off. (See Figure 1)
5. If the appliance does not operate when you push the button for nearly 2-3 seconds although all the above conditions are provided please call to the dealer before making any application on the unit.

All production of brand IVIGO, has certificates CE.

Supplier of certificates CE: Szutest Technical Inspection and Certification

Address: SZUTEST Plaza, Yukarı Dudullu Mh. Nato Yolu Cd. Çam Sk. No: 7

Ümraniye, İstanbul / Türkiye

Company-Manufacturer: MASTAŞ Makina Kalıp Sanayi ve Ticaret A.Ş.

Nilüfer Bulvarı No: 3 NOSAB, Bursa / Türkiye

WARNING CODES

Digital Electric Fan Heater		
Warning Code	Description	Action
L	LDR calibration menu (This warning appears when entering the light calibration menu)	It is for you to make sure that you are in the correct menu.
A	NTC calibration menu (This warning appears when entering the ambient temperature calibration menu)	It is for you to make sure that you are in the correct menu.
PE	Overheating warning for the plug (This warning is activated when the plug temperature exceeds 80 degrees)	Immediately unplug the device and allow it to cool down for 1-2 hours. The device can be used again, but it is necessary not to use it in the socket where the overheating occurred and to have a qualified electrician check the plug and replace the plug if necessary.
F1	Fan block warning. (This warning is displayed if the outlet NTC exceeds 150 degrees)	Immediately unplug the device and remove any obstructions blocking the front or back of the device. The device can be used again by plugging it in after 10-15 minutes. If the same warning is displayed even though the obstacles have been removed, the technical service should be contacted.
F2	Fan malfunction warning. (This warning is displayed if the outlet NTC exceeds 70 degrees and the ambient NTC exceeds 50 degrees)	The device must be unplugged immediately and the issue should be reported to the technical service.

1976^{dan}
bugüne...

ELEKTRİKLİ
FANLI ISITICI

ivigo[®]
ivigo.com

Model:

EFP4550E25
EFP4550M25

Manuel



Dijital



Müşteri Destek Hattı

444 5 427

ivigo[®]

MONTAJ VE KULLANMA KILAVUZU



ÖNEMLİ NOT: *Elektrikli Dijital Fanlı Isıtıcınız kalibrasyon ayarı yapıldıktan sonra ambalajlanmıştır. Ürün/Cihaz üretici tarafından kalibre edilmiştir. Ancak ölçülen/algılanan sıcaklık cihazın yerden yüksekliğine, cam veya kapıya olan mesafesine, oda büyüklüğüne ve oda içerisindeki ısı sirkülasyonuna göre farklılıklar gösterebilir. Gece kullanımda dijital ekran parlaklığı otomatik olarak azalır.*

İvigo bir Mastaş A.Ş. markasıdır.



ÜZERİNİ ÖRTMEYİNİZ



ÇEVRE POLİTİKASI

İVİGO olarak:

- Yasal mevzuatları yerine getireceğimizi,
- Çevre performansını sürekli iyileştireceğimizi,
- Atıkların kaynağında en aza indirilmesini, mümkün olduğunda yeniden kullanılmasını ve geri dönüştürülmesini, değerlendirilmeyen atıkların uygun yöntemlerle bertaraf edilmesini,
- Enerji, hammadde ve doğal kaynakların verimli kullanılmasını,
- Ürün ve hizmet aldığımız tedarikçilerimizi çevre bilinci konusunda yönlendireceğimizi,
- Çalışanların, ailelerin ve toplumun çevre bilincinin geliştirilmesi için çalışmalarda bulunacağımızı, taahhüt ederiz.

TS EN 60335-1:2012/AC:2014, TS EN 60335-2-30:2009/AC:2014 standartlarına uygun olarak üretilmiştir.

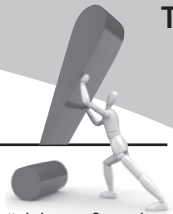


Değerli Müşterimiz,

Ürünlerimizle ilgili hizmetleri tam olarak alabilmek için aşağıdaki önerilere uymanızı rica ederiz:

1. Ürünü aldığınızda garanti belgesini yetkili satıcınıza onaylatınız.
2. Ürünü promosyon aracılığı ile edinmişseniz, yetkili satıcımız aracılığıyla garanti belgenizi onaylatabilirsiniz.
3. Faturanız garanti belgesi yerine geçer. Arıza durumlarında ibraz edilmesi zorunludur.
4. Modern tesislerimizde, toplam kalite ilkelerine uygun olarak ürettiğimiz bu ürünün en verimli şekilde kullanılabilmesi için; bu kılavuzun tamamını ürününüzü kullanmadan önce dikkatle okumanızı ve bir başvuru kaynağı olarak saklamanızı rica ederiz.
5. Ürününüz ile ilgili hizmet talebiniz olduğunda 444 5 427 no'lu telefon numarasından İvigo Müşteri Destek Hattı'na başvurunuz. Müşteri Hizmetleri hafta içi 09:00-18:00 saatleri arasında hizmet vermektedir. Çalışma saatleri dışında sesli mesaj bırakabilirsiniz. Müşteri temsilcimiz size en kısa sürede ulaşacaktır.
6. Firmamız Türkiye genelinde "Merkezi Servis Hizmeti" vermektedir. Ürününüzle ilgili her türlü talep, şikayet ve önerilerinizde satıcınıza danışınız veya İvigo Müşteri Destek Hattımızı arayınız.
7. Uygun şekilde kullanıldığında ürününüzün kullanım ömrü 10 yıldır.

GÜVENLİK UYARILARI



- Dijital Elektrikli Fanlı Isıtıcı ilk açıldığında fan yaklaşık 15 sn. soğuk hava üfleyecektir. Bunun sebebi rezistans üzerindeki olası tozun yanmasını engellemektir. Rezistans 15 sn. sonra çalışmaya başlayacak ve cihaz sıcak hava üfleyecektir.
- Cihaz ısıtmaya devam ettiği sürece fan da çalışmaktadır. Cihazın fansız çalışması söz konusu değildir.
- Dijital Fanlı Isıtıcı'nın fişli kablosu ısı sensörlü özel bir kablodur. Prizde ısınma olduğunda algılamakta ve cihazın kapanmasını sağlamaktadır. Bu durumda cihazın tekrar çalışabilmesi için prizdeki ısının düşmesi gerekmektedir. Cihazın enerjisini kesip, fişin soğumasını bekleyin, gerekli durumda fişin takılı olduğu prizi değiştirin.
- Cihaz çalışırken, kablosunun fişten çekilerek veya direkt besleme anahtarı "0" konumuna getirilerek kapatılması ürüne zarar verebilir. Bu şekilde kapatılmamasına dikkat edilmelidir. Öncelikle kontrol panelindeki açma-kapama tuşundan veya kumanda ile cihaz kapatıldıktan sonra besleme anahtarı kapatılmalı veya cihazın fişi çekilmelidir. Manuel cihaz öncelikle kumanda panelindeki çevirmeli anahtarı "0" konumuna getirilerek kapatılır.
- Cihaz, üzeri kapatılarak herhangi bir şeyi kurutma amacıyla kullanılmamalıdır. Böyle bir durumda cihaz çalışmayı durduracaktır.
- Cihazın arkasında bulunan hava emiş panjurları ve ön kapağında bulunan hava üfleme panjurları kesinlikle kapatılmamalıdır.
- Elektrikli Fanlı Isıtıcıların gerilimi 230 V'a ayarlanmıştır. Bu bakımdan fanlı ısıtıcınızı sadece belirtilen gerilimdeki alternatif akım (AC) ile kullanınız.
- Elektrikli Fanlı Isıtıcıyı mutlaka topraklı prizde kullanınız. Topraklama yapılmadan kullanılması halinde ortaya çıkabilecek zarar ve kazalardan firmamız sorumlu olmayacaktır.
- Elektrikli Fanlı Isıtıcıyı kullanma kılavuzundaki montaj kurallarına uygun şekilde takınız. Daima ısıtıcınızı dik bir pozisyonda kullanınız. Isıtıcı yatay pozisyonda çalışmaz.
- Elektrikli Fanlı Isıtıcıyı ayaklı olarak kullanacaksanız, cihazın düz bir zeminde bulunmasına dikkat ediniz.



- Elektrikli Fanlı Isıtıcıyı uzun süre çalıştırmadığınız zamanlarda ve temizlik öncesi fişli kabloyu prizden çıkarınız.
- Elektrikli Fanlı Isıtıcı kablosunu hareketin yoğun olduğu alanlardan uzak tutunuz. Aksi halde kişilerin takılıp düşmesine sebebiyet verebilir.
- Elektrikli Fanlı Isıtıcıyı taşıma, montaj ve kullanım sırasında darbe ve çarpmalara karşı koruyunuz.
- Elektrikli Fanlı Isıtıcıyı ısınmadan başka bir amaç için kullanmayınız. Üzerine bez koymayınız, örtmeyiniz.
- Elektrikli Fanlı Isıtıcıyı yanıcı ve parlayıcı maddelerin (gaz, benzin ve diğer yanıcı maddeler) kullanıldığı ve depolandığı alanlarda kullanmayınız.
- Isıtıcınız ilk çalıştırmada hafif bir koku yapabilir, bunu engellemek için ilk çalıştırmayı açık bir ortamda yapmanız veya odayı iyice havalandırmanız yeterli olacaktır.
- Elektrikli Fanlı Isıtıcıyı sıvı içerisine daldırmayınız veya cihazın içerisine sıvı girmesine engel olunuz. Aksi halde elektrik çarpmasına neden olabilir.
- Elektrikli Fanlı Isıtıcı fişli kablosunu olabilecek gerilme ihtimallerine karşı paylı bırakınız. Cihazınızı kablosundan çekerek fişi prizden çıkarmayınız.
- Elektrikli Fanlı Isıtıcıyı ıslak elle çalıştırmayınız. Cihazı çalıştırmadan, cihazın düğmelerine basmadan veya prize dokunmadan daima ellerinizin kuru olmasına dikkat ediniz.
- Cihazınızda sadece orijinal yedek parçalar kullanın.
- Cihazınızı açık hava ortam koşullarında kullanmayın.
- 8 yaşın altındaki çocukların cihazı kullanması yasaktır. Cihazın fişini takmamalı, ayarlama ve temizlik yapmamalı veya kullanıcı bakımı yapmamalı.
- Bu cihaz, güvenlikleri yetkili bir kişi tarafından gözetim altında tutulmadıkları ya da cihazın nasıl kullanılacağına dair gerekli talimatları almadıkları sürece fiziksel, duyuşsal ya da ruhsal açıdan kısıtlı yeteneklere sahip ya da deneyimleri ve/veya bilgileri yetersiz kişiler (çocuklar dahil) için üretilmemiştir. Cihazla oynamadıklarından emin olmak için çocuklar gözetim altında tutulmalıdır.
- Elektrikli Fanlı Isıtıcının şebeke bağlantısı için kullandığınız uzatma kablosu, zaman



ayarlayıcı vb. elemanların uygun akım değerlerinde olanlarını kullanınız.

- Elektrikli Fanlı Isıtıcının hava kanallarına yabancı maddeler ya da metal parçacıklar atmayınız. Aksi halde elektrik çarpmasına veya yangın riskine sebep olabilirsiniz.
- Elektrikli Fanlı Isıtıcıyı perde veya diğer eşyalara yakın koymayınız. Cihazı mobilya, yatak, kağıt, giysi ve perde gibi yanabilir eşyalardan 1.5 metre uzaklıkta tutunuz.
- Elektrikli Fanlı Isıtıcıyı taşımadan önce düğmesini kapatıp soğumasını bekleyiniz.
- Cihaz soğuduktan sonra taşıma işlemini yapınız.
- Elektrikli Isıtıcının hava çıkış kanalları, kablo veya fişi ısıtacak şekilde konumlandırılmamalıdır.
- Elektrikli Fanlı Isıtıcı kablosunu halı veya kilimlerin altlarında tutmayınız.
- Aynı prize bağlı olarak birden fazla cihazı bir arada kullanmayınız.
- Elektrikli Fanlı Isıtıcı kullanım esnasında ısınır. Yanmaktan korunmak için sıcak yüzeylere temastan kaçınınız.
- Cihazı; küvet, lavabo, duş veya havuz yakınında kullanmayınız.
- Elektrikli Fanlı Isıtıcıyı kullanırken mevcut yasalarla belirlenmiş yangın güvenlik kurallarına uyunuz.
- Hava çıkış ızgaralarını hava akımına engel olacak duvar ve benzeri engellerle çevirmeyiniz. Bu gibi yanıcı olmayan engeller ile hava çıkış ızgaraları arasında en az 0,5 metre boşluk olmasına dikkat ediniz.
- Elektrikli Fanlı Isıtıcının altındaki/arkasındaki ızgaralar ve ön yüzeydeki panjurlar düzenli olarak (yılda iki kez) elektrik süpürgesiyle temizlenmelidir.
- Elektrikli Fanlı Isıtıcıyı tozlu ve yoğun sigara içilen bir ortamda kullanmayınız. Bu durumda sıcak hava çıkış panjurlarında sararma meydana gelir.
- Elektrikli Fanlı Isıtıcı şebeke kablosu (fişli kablo) değişmesi gerektiğinde ya da meydana gelebilecek bir arıza durumunda İVİGO Müşteri Danışma Hattı'na başvurunuz.
- Isınan, koku yapan ve korozyona uğramış prizleri derhal değiştiriniz ve şüpheli durumlarda mutlaka yetkili bir elektrikçiye danışınız.

İÇİNDEKİLER



1. GENEL TANITIM VE TEKNİK ÖZELLİKLER 29



2. MONTAJ TALİMATI 33



3. KULLANMA TALİMATI 36



4. TEMİZLİK VE BAKIM 40



5. NAKLİYE İLE İLGİLİ ESASLAR 40



6. PRATİK VE YARARLI BİLGİLER 40

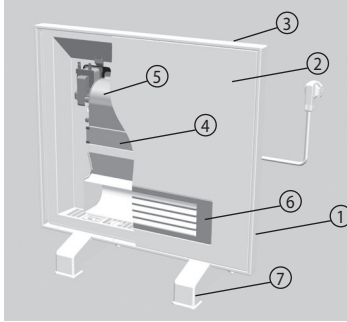


7. GARANTİ ŞARTLARI 41



1. GENEL TANITIM VE TEKNİK ÖZELLİKLER

Elektrikli Manuel Fanlı Isıtıcı



Şekil 1. Manuel Fanlı Isıtıcı

İvigo Manuel Elektrikli Fanlı Isıtıcılarda gövde ve metal kapaklar soğuk çekilmiş sac malzemeden üretilmiştir. Cihaz içerisine yerleştirilen mika telli rezistans fanın hemen önünde yer almaktadır. Ürünün arkasından bulunan arka panjurdan giren soğuk hava fan vasıtasıyla rezistansın ısınan telleri arasından geçerek ön kapak üzerindeki sıcak hava

çıkış panjurundan sıcak hava olarak dışarı çıkar. Bu şekilde dolaşan hava doğal bir ısı taşınımı yaparak bulunduğu ortamı ısıtır.

Çok kısa sürede ısınmaları, hacim olarak az yer kaplamaları ve hafif olmaları en büyük üstünlükleridir.

İvigo Manuel Fanlı Panellerde kullanılan boya içerisinde insan sağlığına zararlı hiçbir kimyasal madde bulunmamaktadır.

1. Gövde
2. Ön Kapak
3. Çevirmeli Anahtar
4. Rezistans
5. Fan
6. Sıcak Hava Çıkış Panjuru
7. Sabit Ayak

EFP EMNİYET SİSTEMLERİ

1. Devrilme Emniyet Anahtarı
2. Rezistans Üzeri Otomatik Sıfırlamalı Termostat
3. Sıfırlanabilir seramik emniyet termostatu

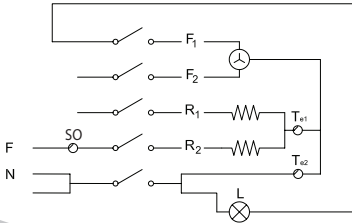
Fanlı Isıtıcı Model Seçimi

Model	Tavsiye Edilen Isıtıcı Gücü (watt)	Oda Alanı (m ²)
EFP 4550 M25	2500	15 - 30

Tabloda, dış ortam sıcaklığı 8-10 derece alınmıştır. Isı gereksinimi dış alanın sıcaklık derecesine, odanın ısı yalıtımına, kapı açma/kapama sayısı gibi faktörlere bağlıdır. Tablodaki değerler ortalama şartlar için geçerlidir bu sebeple ısıtıcının gücünü hesaplarken belirtilen faktörler dikkate alınmalıdır.

TEKNİK ÖZELLİKLER

Manuel Fanlı Isıtıcı	
Tip	EFP4550M25
Yükseklik mm	450
Uzunluk mm	500
Derinlik mm	98
Ağırlık kg	7
Elektrik Gücü W	2300-2700
Gerilim V	220-240
Akım A	10.9
Frekans Hz	50-60
Elektronik Oda Sıcaklık Kontrolü	Yok
Enerji Tasarruf Modülü (Programlama)	Yok
Açma / Kapama Anahtarı	Yok
Kablo Boyu m	2
Koruma Sınıfı	I
Aşırı Sıcaklık Koruma Termostatı	Var
Mekanik Termostat Kontrolü	Var
Enerji Tüketim Göstergesi	Yok
Ortam Sıcaklığı Göstergesi	Yok
Fan	Var
Ses Seviyesi dB	max.50
Renk Seçimi	Beyaz (B)



Şekil 2. Manuel Kontrol Üniteli Fanlı Isıtıcı Elektrik Devre Şeması

F: Faz

N: Nötr

Te1: Emniyet Termostatı

Te2: Emniyet Termostatı

SO: Devrilme Anahtarı

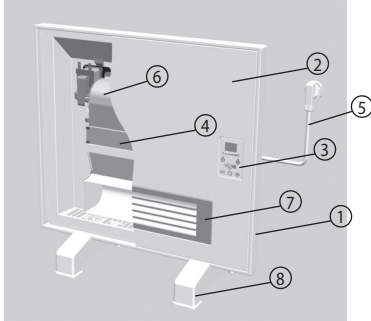
R1: Rezistans 1. kademe

R2: Rezistans 2. kademe

F1: Fan 1. kademe

F2: Fan 2. kademe

L: Sinyal Lambası



Şekil 3. Dijital Fanlı Isıtıcı

İvigo Elektrikli Dijital Fanlı Isıtıcılarda gövde ve metal kapaklar soğuk çekilmiş sac malzemeden üretilmiştir. Cihaz içerisine yerleştirilen tel rezistans, fanın hemen önünde yer almaktadır. Ürünün arkasında bulunan panjurdan giren soğuk hava fan vasıtasıyla rezistansın ısınan telleri arasından geçerek ön kapak üzerindeki sıcak hava çıkış panjurundan sıcak hava olarak dışarı çıkar.

Gece kullanımında dijital ekran parlaklığı otomatik

Elektrikli Dijital Fanlı Isıtıcı

olarak azalır ve gece da rahat bir kullanım imkanı sunar. Çok kısa sürede ısınmaları, hacim olarak az yer kaplamaları ve hafif olmaları en büyük üstünlükleridir.

İvigo Elektrikli Dijital Fanlı Isıtıcılarda kullanılan boya içerisinde insan sağlığına zararlı hiçbir kimyasal madde bulunmamaktadır.

1. Gövde
2. Ön Kapak
3. Elektronik Kontrol Paneli
4. Rezistans
5. Isı Sensörlü Fişli Kablo*
6. Fan
7. Sıcak Hava Çıkış Panjur
8. Sabit Ayak

*** Dijital Fanlı Isıtıcı'nın fişli kablosu ısı sensörlü özel bir kablodur prizde ısınma olduğunda algılamakta ve cihazın kapanmasını sağlamaktadır.**

EFP EMNİYET SİSTEMLERİ

1. Isı Sensörlü Fiş
2. Devrilme Emniyet Anahtarı
3. Manuel Sıfırlanabilir Emniyet Termostatı
4. Rezistans Üzeri Otomatik Sıfırlamalı Termostat
5. Rezistans Giriş Sıcaklık Sensörü
6. Rezistans Çıkış Sıcaklık Sensörü

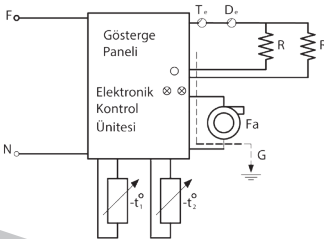
Elektrikli Fanlı Isıtıcı Model Seçimi

Model	Tavsiye Edilen Isıtıcı Gücü (watt)	Oda Alanı (m ²)
EFP 4550 E2S	2500	15 - 30

Tabloda, dış ortam sıcaklığı 8-10 derece alınmıştır. Isı gereksinimi dış alanın sıcaklık derecesine, odanın ısı yalıtımına, kapı açma/kapama sayısı gibi faktörlere bağlıdır. Tablodaki değerler ortalama şartlar için geçerlidir bu sebeple ısıtıcının gücünü hesaplarken belirtilen faktörler dikkate alınmalıdır.

TEKNİK ÖZELLİKLER

Dijital Fanlı Isıtıcı	
Tip	EFP4550E25
Yükseklik mm	450
Uzunluk mm	500
Derinlik mm	98
Ağırlık kg	7.8
Elektrik Gücü W	2300-2700
Gerilim V	220-240
Akım A	10.9
Frekans Hz	50-60
Elektronik Oda Sıcaklık Kontrolü	Var
Enerji Tasarruf Modülü (Programlama)	Var
Açma / Kapama Anahtarı	Var
Kablo Boyu m	2
Koruma Sınıfı	I
Aşırı Sıcaklık Koruma Termostatı	Var
Mekanik Termostat Kontrolü	-
Enerji Tüketim Göstergesi	Var
Ortam Sıcaklığı Göstergesi	Var
Fan	Var
Ses Seviyesi dB	max.50
Renk Seçimi	Beyaz (B)
Uzaktan Kumanda (Standart)	Var



Şekil 4. Elektronik Kontrol Üniteli Fanlı Isıtıcı Elektrik Devre Şeması

- F: Faz
 N: Nötr
 Te: Emniyet Termostatı
 SO: Devrilme Anahtarı
 R: Rezistans
 G: Toprak
 $-t_1^0$: NTC (Ortam Sıcaklık Sensörü)
 $-t_2^0$: NTC (Fiş Sıcaklık Sensörü)
 Fa: Fan



2. MONTAJ TALİMATI

Duvara Montaj

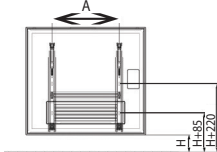
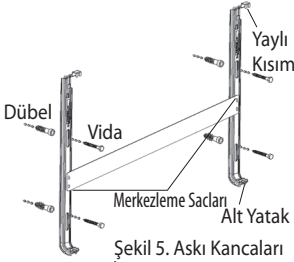
1. Ambalaj kutusunu açarak ısıtıcınızı koruyucu naylonu ile birlikte kutudan çıkarınız. Koruyucu naylonu cihaza zarar vermeden alınız ve cihaz üzerine takılı bulunan askı kancaların yaylarını esneterek çıkarınız.

2. Elektrikli Fanlı Isıtıcının fişli kablosunun zorlanıp gerilmemesi için prize olan uzaklığı doğru tespit edilmelidir. Bunun için uygun yer tespiti yapıldıktan sonra montaj için gerekli delik merkezleri Şekil 7'deki ölçülere göre işaretlenir. Bu işlem için Şekil 5'te resmi verilen askı kancaları şablon olarak kullanılabilir. Markalama için askı kancaları duvara dayatılır ve üzerindeki oval delik boşluklarından Fanlı Isıtıcı yerden (tercihen) en az 100 mm, en fazla 200 mm yukarıda olacak şekilde delik yerleri kalemle işaretlenir.

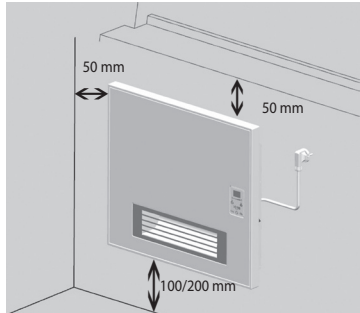
Cihazın verimli çalışabilmesi için alt, üst ve yan taraflardaki asgari ölçülere dikkat edilmelidir. (Şekil 6.)

3. İşaretlemeler yapıldıktan sonra delikler Ø9 mm matkap ile delinir ve montaj malzemeleri içinde bulunan plastik dübeller bu deliklere çakılır.

4. Askı kancaları mevcut vidalar ile duvara sağlam bir şekilde tespit edilir.

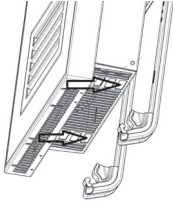


Şekil 6. Delik merkezleri



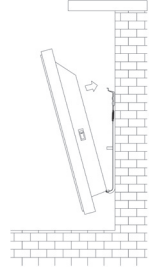
Şekil 7. Cihazın verimli çalışabilmesi için gerekli asgari boşluklar

Model	A	H
EFP4550	280 mm (28 cm)	min 100 max 200 mm (10/20 cm)



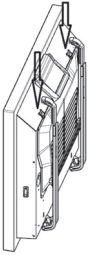
Şekil 8. Alt kancaya ısıtıcının oturtulması

5. Elektrikli Fanlı Isıtıcının arka yüzünün alt eteği, askı kancasındaki plastik alt yataklara (↓ ile gösterilen kısımda) oturtulur.



Şekil 9. Üst kancanın ısıtıcıya takılması

6. Elektrikli Fanlı Isıtıcı daha sonra askı kancasının yayı esnetilerek tırnaklı uç cihazın üst tarafındaki askı uç kilit plastiği sabitleme yuvalarından geçirilir ve yaylı parçalar bırakıldığında ısıtıcı duvara sabitlenmiş olur.



Şekil 10. Üst kancanın takılması arkadan görünüş

Not: Herhangi bir nedenle Elektrikli Fanlı Isıtıcı yerinden çıkarılmak istendiğinde, yaylı kısımlar esnetilerek yarıktan geri çekilir ve cihaz öne doğru yatırılır. Daha sonra her iki ucundan tutularak yerinden alınır.



Şekil 11. Isıtıcının montaj olmuş ölçüleri



Ayaklı Kullanım

- Ambalaj kutusunu açarak ısıtıcıyı kutusundan çıkarınız ve naylonu ısıtıcının üzerinden alınız. Ayaklı kullanımda plastik ayaklar ambalaj içerisinde sunulmuştur.
- Elektrikli Fanlı Isıtıcılar ayaklı olarak kullanılmak istendiğinde ısıtıcı ters çevrilir ve plastik ayak üzerindeki tırnak Şekil A'da gösterildiği gibi ısıtıcının altındaki yarığa geçirilir (1) ve ayak ok yönünde (2) çevrilerek ısıtıcının altına oturtulur.
- Plastik ayaklar, bir tornavida yardımıyla vida ve pullar ile ısıtıcının altına sabitlenir. (3)
- Cihaz ters çevrilerek ayaklar üzerine oturtulur ve kullanıma hazır duruma getirilir.

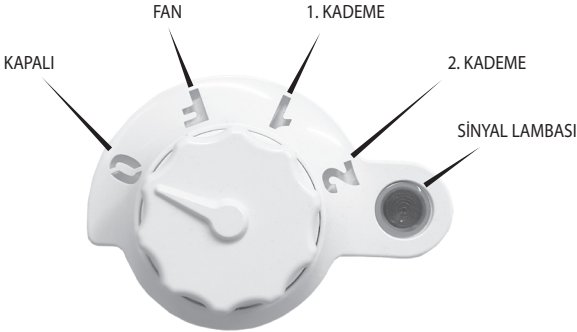


Şekil A



3. KULLANMA TALİMATI

Manuel Fanlı Isıtıcı



Şekil 12. Termostat ve Ayar Düğmesi

Cihazın Çalıştırılması

Fişli topraklı prize takınız.

Kumanda Panelindeki çevirmeli anahtarı "0" konumundan "F" konumuna getirdiğinizde fan çalışmaya başlayacak ve sinyal lambası yanacaktır. "F" konumunda sadece fan çalışır rezistans çalışmaz dolayısıyla ortamdaki hava sirkülasyonu amacıyla kullanılabilir fakat ısıtma yapmaz.

NOT: Ürün kullanım videosuna www.ivigotr.com adresinden veya arama motorları üzerinden "İVİGO Isıtıcı Video" yazarak ulaşabilirsiniz.

Sıcaklık Arttırma ve Azaltma

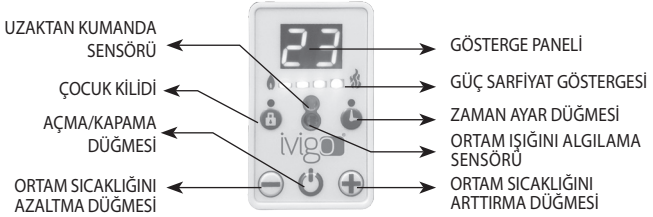
Cihazınızı çevirmeli anahtarı kullanarak "1" konumuna getirdiğiniz takdirde ısıtıcı yarı güçte çalışacaktır. "2" konumuna getirdiğinizde ısıtıcı tam güçte çalışacaktır. Sinyal lambası "F", "1" ve "2" konumlarında cihazın çalışır durumda olduğunu gösterme amaçlı sürekli yanacaktır.

Cihazın Kapatılması

Kumanda Panelindeki çevirmeli anahtarı "0" konumuna getirdiğinizde fan, rezistans ve sinyal lambası kapanacaktır.



Dijital Fanlı Isıtıcı



Şekil 13. Elektronik Kontrol Paneli

Cihazın çalıştırılması

Fiş topraklı prize takınız. Cihazın sağ yan kenarında olan Besleme Anahtarını (şekil 1'e bakınız) açık (cihazın besleme anahtarı "I" şeklinde olacak) konuma getiriniz. Cihazınızın Açma/Kapama Düğmesi'ne (⏻) kısa bir süre basınız. Cihazınız açılacaktır. Cihaz açıldığı esnada Kontrol Paneli'nde ortam sıcaklığını göreceksiniz.

NOT: Ürün kullanım videosuna www.ivigo.com adresinden veya arama motorları üzerinden "VİGO/İVİGO Isıtıcı Video" yazarak ulaşabilirsiniz.

Sıcaklık Arttırma ve Azaltma

Cihazınızı, Açma / Kapama Düğmesi'nin sağ ve solunda bulunan sıcaklık arttırma ve azaltma düğmeleri ile istediğiniz sıcaklığa ayarlayabilirsiniz.

1. Sıcaklığı arttırmak ya da azaltmak istediğinizde kontrol panelindeki ilgili düğmeye (arttırmak için (+) azaltmak için (-) tuşu) istediğiniz dereceye gelene kadar basılı tutunuz.
2. Ortam sıcaklığı, ayarlanan sıcaklık derecesine ilk anda ulaşamayacağı için gösterge panelinde istenilen sıcaklık derecesi değil, ortam sıcaklık derecesi bir süre daha görülecektir. Cihazınız ayarlanan ısı derecesine ulaşana kadar otomatik olarak gücünü arttıracak veya azaltacaktır. (Bakınız güç sarfiyat göstergesi).

Zamanlayıcının Programlanması

Açılma Gecikmesi Programlama

Programlama kırksekiz (48) saatlik bir süreyi kapsar. Programlanan hafıza 48 saatin üzerine çıkamaz, daha fazla arttırılır ise gösterge sıfırlanır. Örnek olarak evinizden işinize gidiyorsunuz ve eve dönüş saatinden önce cihazınızın çalışmasını istiyorsunuz.

1. Öncelikle cihazın fişe takılı ve besleme anahtarının (Şekil 1'e bakınız) açık (Cihazınızın besleme anahtarı I konumunda olacaktır) fakat açma-kapama düğmesinin (⏻) kapalı konumda olması gerekir.
 2. Açma-kapama düğmesine basmadan zaman ayar düğmesine (⌚) basılır. Cihazın kaç saat sonra otomatik olarak çalışmaya başlaması isteniyorsa o rakam ekranda görününceye kadar düğmeye basılı tutulur.
 3. Ayarlama bittiğinde gösterge panelinde uyarı ışığı görünecek ve bu ışık cihaz çalışmaya başlayınca kadar yanacaktır. Cihaz, ayarladığınız süre bitiminde otomatik olarak açılacak ve ortamı ısıtmaya başlayacaktır.
- Not: Kullanıcı tarafından hatalı süre ayarı yapıldığı takdirde cihaz açma-kapama düğmesinden (⏻) tekrar açılıp kapatılarak yeniden ayarlama yapılabilir.

Kapanma Gecikmesi Programlama

Cihazın çalışırken ne kadar süre sonra otomatik olarak kapanacağı ayarlayan bir özelliktir. Cihazın kapanma gecikme süresi en fazla 8 saattir.

1. Cihaz çalışırken kaç saat sonra kapanması isteniyorsa o rakam gösterge panelinde görününceye kadar zaman ayar düğmesine (⌚) basılı tutulur.
 2. Ayarlama bittiğinde kapanma gecikmesi uyarı ışığı gösterge panelinde yanmaya başlayacaktır. Cihaz kapanıncaya kadar bu ışık yanmaya devam edecek ve gösterge panelinde görünen rakam (saat) kadar sonra da cihaz otomatik olarak kapanacaktır.
- Not:** Kullanıcı tarafından hatalı süre ayarı yapıldığı takdirde cihaz açma-kapama düğmesinden (⏻) kapatılıp tekrar açılarak yeniden ayarlama yapılabilir.

Tuş Kilidi (Çocuk Kilidi)

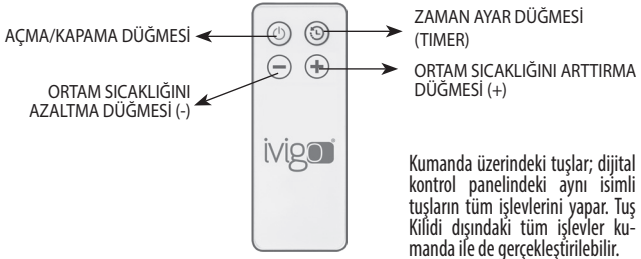
Cihazınız çalışırken tuş kilidi düğmesine (ⓑ) bir süre (yaklaşık 3-4 saniye) basılı tuttuğunuzda kontrol panelindeki ekranda "LO" yazısı görünür. Cihazın düğmelerine bu ayardan sonra basıldığında kontrol panelindeki düğmelerin çalışmadığı görülecektir. Kontrol paneli düğmelerinin tekrar çalışması için tuş kilidi düğmesine (ⓑ) kısa bir süre (3-4 saniye) basılır ve ekranda "UL" yazısı görünür. Bu yazının görünmesiyle düğmeler genel kullanıma açılmış olur.

Not: Açılma Gecikmesi veya Kapanma Gecikmesi programlanmış bir cihazda elektrik kesintisi yaşandığında cihaz programı hafızasında tutar ve elektrik gelmesi durumunda programı çalıştırarak kaldığı yerden devam eder. Bu programın devam ettirilmemesi istenirse cihazın besleme anahtarı kapatılmalıdır.

Cihazın Kapatılması

Açma kapama düğmesine (⏻) parmağınızı üzerinden çekmeden 3-4 saniye basarsanız cihaz kapanır. Ayrıca besleme anahtarından da cihaz kapatılabilir.

Uzaktan Kumanda





4. TEMİZLİK VE BAKIM

İVİGO Fanlı Isıtıcılar hiç bakım gerektirmeden yıllarca hizmet verebilecek şekilde üretilmişlerdir. Temizlik için çözücü - çizici sıvı ve toz deterjanları kesinlikle kullanmayınız. Bütün modellerde yumuşak ve nemli bir bez kullanınız. Cihazda herhangi bir problem olduğunu düşünüyorsanız İVİGO Müşteri Danışma Hattı'na başvurunuz. (Not: Tüm bakım ve temizlik çalışmalarında cihaz kapatılmalı, şebeke kablosu prizden çekilmelidir.)



5. NAKLİYE İLE İLGİLİ ESASLAR

1. Taşıma ve montaj sırasında ürününüz darbe ve çarpmalara karşı korunmalıdır.
2. İstifleme, rutubetsiz bir ortamda uygun paletler üzerinde cihaz kutuları dik olarak en fazla 4 adet üst üste gelecek şekilde yapılmalıdır.
3. Ambalaj üzerindeki taşıma işaretlerine uyulmalıdır.
4. Orijinal ambalaj tekrar taşıma için muhafaza edilmelidir.
5. Orijinal ambalaj yok ise, ürünlerin dış yüzeylerine gelebilecek darbelerle karşı önlem alınmalıdır.



6. PRATİK VE YARARLI BİLGİLER

1. Dünya Sağlık Örgütü oda içi sıcaklıklarını minimum 18°C, geceleri minimum 16°C olmasını önermektedir. Bakım gerektiren çocuklar, yaşlılar ve hastalar için 20°C olmasını önermektedir.
2. Isıtıcıların verimli çalışabilmesi için, etrafını boş bırakın.
3. Dört saatten çok evden çıkılıyorsa sıcaklık düşürülmelidir.



7. GARANTİ ŞARTLARI

1. Garanti süresi, ürünün teslim tarihinden itibaren başlar ve 2 yıldır.
2. Ürünün bütün parçaları dahil olmak üzere tamamı firmamızın garanti kapsamındadır.
3. Ürünün kullanma kılavuzunda yer alan hususlara aykırı kullanılmasından kaynaklanan arızalar garanti kapsamı dışındadır.

MASTAŞ MAKİNA KALIP SANAYİ VE TİCARET A.Ş. tarafından verilen bu garanti, mamulün normalin dışında kullanılmasından doğacak arızaların giderilmesini kapsamadığı gibi aşağıdaki durumlarda garanti dışıdır:

1. Sicil Etiketi ve Garanti Belgesi'nin tahrip edilmesi,
2. Mamulün Kullanma Kılavuzunda yer alan hususlara aykırı ve amaç dışı kullanılmasından oluşabilecek hasar ve arızalar,
3. Yetkili olmayan kişiler tarafından yapılan bakım ve onarımlar nedeni ile oluşan hasar ve arızalar,
4. Ürünün tesliminden sonra nakliye, boşaltma, yükleme, depolama, esnasındaki dış etkenlerle (çarpma, çizilme, kırma) ve kimyevi etkenlerle oluşabilecek hasar ve arızalar,
5. Voltaj düşüklüğü veya fazlalığı, hatalı veya kaçak elektrik tesisatı, ürünün etiketinde yazılı voltajda kullanım nedenlerinden ötürü meydana gelecek hasar ve arızalar,
6. Yangın ve yıldırım düşmesi ile meydana gelen hasar ve arızalar,
7. Arızalı üreine, yetkili servis personeli dışındaki müdahalelerden kaynaklanacak arızalar.

Garanti Belgesi üzerinde tahribat yapıldığı, mamul üzerindeki orijinal seri numarası kaldırıldığı veya tahrip edildiği takdirde bu garanti geçersizdir.

NOT: MÜŞTERİ DANIŞMA HATTI'NA BAŞVURMADAN ÖNCE YAPILMASI GEREKENLER

1. Öncelikle ürününüzün fişinin prize doğru takılı olup olmadığını kontrol ediniz.
2. Kabloda bir kopukluk ya da zedelenme olup olmadığını kontrol ediniz.
3. Kullandığınız prizde elektrik olup olmadığını emin olunuz.
4. Besleme anahtarının (I) açık konumda olup olmadığını kontrol ediniz.
5. Bütün bu şartlar yerinde olduğu halde ön yüzeydeki kontrol panelinde açma-kapama düğmesine yaklaşık 3-4 saniye bastığınızda cihazınız çalışmıyorsa lütfen herhangi bir müdahalede bulunmadan Müşteri Hizmetleri'ne başvurunuz.
6. Firmamız Türkiye genelinde "Merkezi Servis Hizmeti" vermektedir.

Bütün İVİGO ürünleri CE sertifikasına sahiptir.

CE Sertifikası Tedarikçi Kuruluş: SZUTEST Teknik Kontrol ve Belgelendirme Hizmetleri Tic. Ltd. Şti.

Adres: SZUTEST Plaza, Yukarı Dudullu Mh. Nato Yolu Cd. Çam Sk. No: 7

Ümraniye, İstanbul / Türkiye

İmalatçı Firma: MASTAŞ Makina Kalıp Sanayi ve Ticaret A.Ş.

Nilüfer Bulvarı No: 3 NOSAB, Bursa / Türkiye

UYARI KODLARI

Dijital Fanlı Isıtıcı

Uyarı Kodu	Açıklaması	Yapılması Gerekenler
L	LDR kalibrasyon menüsü (Işık kalibrasyon menüsüne girerken bu uyarı çıkar)	Doğru menüye girdiğinizi takip edebilmemiz içindir.
A	NTC kalibrasyon menüsü (Ortam sıcaklığı kalibrasyon menüsüne girerken bu uyarı çıkar)	Doğru menüye girdiğinizi takip edebilmemiz içindir.
PE	Fişin aşırı ısınma uyarısı (Fişin sıcaklığı 80 derecenin üzerine çıktığında bu uyarı devreye girer)	Derhal cihazın fişi çekilip 1-2 saat süreyle soğumaya bırakılmalıdır. Cihaz tekrar kullanılabilir fakat ısınmanın gerçekleştiği prizde kullanılmaması ve yetkili bir elektrikçiye prizin kontrol ettirilerek gerekli durumda prizin değiştirilmesi gereklidir.
F1	Fan engeli uyarısı. (Çıkış NTC'si 150 dereceyi geçerse bu uyarı verir)	Derhal cihazın fişi çekilip cihazın önünü veya arkasını kapatan engeller kaldırılmalıdır. 10-15 dk. sonra cihaz tekrar fişe takarak kullanılabilir. Engeller kaldırılmış olmasına rağmen aynı uyarı tekrar devreye giriyorsa teknik servise bildirilmelidir.
F2	Fan bozuk uyarısı. (Çıkış NTC'si 70 dereceyi ve ortam NTC'si 50 dereceyi geçerse bu uyarı çıkar)	Derhal cihazın fişi çekilip teknik servise bildirilmelidir.

Müşteri Destek Hattı

444 5 427

İvigo bir Mastaş A.Ş. markasıdır.

HEATING INNOVATIONS



ivigo®

TOWEL
HEATER

www.ivigo.com



ivigo CONVECTOR HEATER 
SMART HEATER



ivigo®

www.ivigo.com



GUARANTEE CONDITIONS GARANTİ ŞARTLARI

1. The Guarantee Period commences upon the delivery of the unit and is 2 years. / Garanti süresi, ürünün teslim tarihinden itibaren başlar ve 2 yıldır.
2. The unit is completely within the guarantee coverage of our Company including all the parts thereof. / Ürünün bütün parçaları dahil olmak üzere tamamı firmamızın garanti kapsamındadır.
3. If the appliance is out of order within the guarantee period, the repair period is added to the guarantee period. Repair period of the unit consists of maximum 30 days. This period commences after the notification date of the breakdown of the unit to the service station or to the seller, dealer, agent, representative, importer or to the producer/manufacturer thereof if a service station does not exist. If the repair period of the unit exceeds 15 days the manufacturer, manufacturer producer or the importer have to provide a unit with similar properties to the use of the consumer until the repair of the unit is completed. / Ürünün garanti süresi içerisinde anılanması durumunda, tamirde geçen süre garanti süresine eklenir. Ürünün tamir süresi en fazla 20 iş günüdür. Bu süre, ürüne ilişkin arızanın servis istasyonuna, servis istasyonunun olmaması durumunda, ürünün satıcısı, bayi, acentası, temsilciliği, ithalatçısı veya üreticisinden birisine bildirim tarihinden itibaren başlar. Ürünün arızasının 10 gün içerisinde giderilmemesi halinde üretici veya ithalatçı ürünün tamirini tamamlanincaya kadar benzer özelliklere sahip başka bir ürünün tüketicinin kullanımına tahsis etmek zorundadır.
4. If the unit breaks down within the guarantee period thereof due to material or labor deficiency the repair will be made without any cost requirements under the title of labor cost, replaced part cost or any other title. / Ürünün garanti süresi içerisinde malzeme ve işçilik hatalarından dolayı arızalanması halinde, işçilik masrafı, değiştirilen parça bedeli ya da başka herhangi bir ad altında hiçbir ücret talep etmesizin tamiri yapılacaktır.
5. The customer may request the replacement of the unit, refunding, reduction in price pro rata to the defect under following conditions even if the consumer has used the repair right thereof:
 - If the same defect repeats twice within one year as from the delivery of the unit to the client within the predetermined guarantee period or more than four breakdowns occur due to different reasons or if the total amount of the breakdowns due to different reason exceed 6 times causing the prevention of the use of the unit continuously within the predetermined guarantee period
 - If the maximum repair period is exceeded
 - If it is determined by the service station or to the seller, dealer, agent, representative, importer or to the producer/manufacturer thereof if a service station does not exist, with a report that the repair of the unit is not possibleTüketicinin onarım hakkını kullanmasına rağmen ürünün;
 - Tüketicieye teslim edildiği tarihten itibaren, belirlenen garanti süresi içinde kalmak kaydıyla, bir yıl içerisinde; aynı arızanın ikiden fazla tekrarlanması veya farklı arızaların dörtten fazla meydana gelmesi veya belirlenen garanti süresi içerisinde farklı arızaların toplamının altıdan fazla olması unsurlarının yanı sıra, bu arızaların üzerinden yararlanmamayı sürekli kılması,
 - Tamiri için gereken azami sürenin aşılması,
 - Firmanın servis istasyonunun, servis istasyonunun mevcut olmaması halinde sırasıyla satıcısı, bayi, acentesi, temsilciliği, ithalatçısı veya üreticisinden birisinin düzenleyeceği raporla arızanın tamirinin mümkün bulunmadığının belirlenmesi durumlarında tüketici ürünün ücretsiz değiştirilmesini, bedel iadesi veya ayıp oranda bedel indirimini talep edebilir.
6. Breakdowns due to use other than the ways specified in use manual of the unit is out of guarantee coverage. / Ürünün kullanma kılavuzunda yer alan hususlara aykırı kullanılmasından kaynaklanan arızalar garanti kapsamı dışındadır.





CERTIFICATE OF WARRANTY
GARANTİ BELGESİ

IVIGO Electric Heater with fan international quality standards at every stage of production is manufactured through a process of detailed analysis and quality control. Ivigo Electric Heaters with fan are guaranteed for 2 years from the date of delivery. Thank you for choosing us. / IVIGO Elektrikli Fanlı Isıtıcınız, uluslararası kalite standartlarında, üretimin her aşamasında detaylı bir inceleme ve kalite kontrol sürecinden geçirilerek üretilmiştir. İvigo Elektrikli Fanlı Isıtıcılar, teslim tarihinden itibaren 2 yıl boyunca garantimiz altındadır. İvigo Elektrikli Fanlı Isıtıcınızı güle güle kullanmanızı dileriz.

Date of Sale and Invoice No / Satış Tarihi ve Fatura No:

Name of The Buyer / Alıcı Adı:

Address / Adres:

Model No / Model No: EFP4550E25, EFP4550M25

Serial No / Seri No:

CE Certificate Permission Date / CE Belgesi İzin Tarihi: 28.08.2017

CE Certificate No / CE Belgesi No: OSE-17-0820/01

Guarantee Period: 2 Years / Garanti Süresi / 2 Yıl

Maximum Repair Period: 30 Days / Azami Tamir Süresi / 30 Gün

Standard Applied / Standartlar: EN 60335-1:2012 - EN 60335-2-30:2009

Exporter / İhracatçı Firma: MASTAŞ Isı Cihazları San. ve Tic. A.Ş.

Producer / Üretici Firma: MASTAŞ Makina Kalıp Tic. San. A.Ş.

Address / Adres: NOSAB Nilüfer Bulvarı No:3 BURSA - TÜRKİYE

Tel: +0090 224 411 11 14

Fax: +0090 224 411 11 21

Cachet-Signature / Kaşe - İmza:

Importer / İthalatçı:

Address / Adres:

Tel - Fax:

Seller / Satıcı:

Cachet-Signature / Kaşe - İmza:

Tel - Fax:



IMPORTANT NOTE: *The device is calibrated by the manufacturer. But due to the nature of temperature sensing the measured temperature may vary by the facts such the ground clearance distance, window or door distances, the size of the room or by the heat circulation streams inside the room. Digital display brightness decreases automatically at night.*

IVIGO is a registered brand of Mastaş Company.



04.2021

ivigo[®]
ivigo.com



Scan me

CE